

Crisis económica internacional y turismo en México: impacto y alternativas para los destinos turísticos de playa.

The International Crisis of the Economy and Tourism in Mexico: Impacts and Alternatives for the Beach Touristic Destinations.

Angélica Montaña Armendáriz (*), Juan Carlos Pérez Concha (**) y Verónica de la O Burrola (***)

Resumen

Dada la importante contribución del turismo internacional a la economía mexicana, este ensayo analiza –cuantitativamente- el impacto y efectos de las crisis internacionales de la última década en los indicadores económicos que miden el desempeño de este sector y en el PIB de México, particularmente en los destinos de playa clasificados como “Centros Integralmente Planeados”. También se analiza la correlación existente entre el crecimiento del turismo internacional y el ciclo de vida de los destinos turísticos de playa más importantes de México.

Palabras Clave: turismo, crisis económica, PIB, México.

Abstract

Given the important contribution from international tourism in the Mexican economy, this document analyzes –quantitatively- the impact and effects of the international crisis in the last decade into the economy statistics which measure the development of this sector and the GNP off Mexico, particularly in beach destinations classified as “Integrally Planned Centers”. Also analyzed the correlation between the growth of international tourism and the life cycle of the tourist destinations of Mexico’s most important beach resorts more.

Key words: tourism, economy crisis, GNP, México.

JEL: O11, L83

(*)Programa de Doctorado en Ciencias Administrativas
Universidad Autónoma de Baja California
Campus Tijuana,
Baja California, México
amontano@uabcs.mx

(**) Departamento de Economía
Universidad Autónoma de Baja California Sur.
La Paz, Baja California Sur, México
jperez@uabcs.mx

(***) Facultad de Economía y Relaciones Internacionales.
Universidad Autónoma de Baja California
Tijuana, Baja California, México
delao_uabc@hotmail.com

Área Temática: Comercio e inversión.
Comunicación.

1. INTRODUCCION.

Para México, el turismo representa una importante fuente de divisas, inversiones y empleo, por lo que –en varias regiones- es el sector de mayor impacto económico; de ahí que fenómenos económicos como la crisis del mercado inmobiliario en Estados Unidos u otros tipos de crisis (como la de 2001), tienen un notorio efecto en el desarrollo de este sector en México. Si bien es cierto que el proceso de globalización facilitó la entrada de grandes cantidades de turistas y con ello se favoreció el crecimiento del sector, no es menos cierto que la aportación del turismo al PIB nacional no experimentó el crecimiento en la magnitud que algunos analistas suponen, además de que esta actividad se volvió vulnerable a los embates de la economía internacional.

El presente trabajo tiene como objetivo analizar –desde un punto de vista cuantitativo- el impacto de la crisis económica internacional de la última década en el desempeño del sector turismo en México en general y en los destinos de playa en particular, específicamente los clasificados como “Centros Integralmente Planeados” (CIP); asimismo, se busca determinar el valor e impacto de la contribución de este sector a la economía nacional en el contexto de la referida crisis en el periodo 2000-2011.

La estructura del trabajo es la siguiente: en primer lugar se revisan los antecedentes y el marco conceptual de los destinos turísticos; posteriormente se realiza un análisis contextual de la posición de México en el mercado internacional del turismo. A continuación, a partir de indicadores macroeconómicos y mediante un análisis cuantitativo, se evalúan los efectos de la crisis internacional en el sector turístico mexicano, haciendo énfasis en los destinos de playa (que son los que reciben la mayor cantidad de visitantes extranjeros). También se lleva a cabo la comprobación empírica de la aplicación y validez de la teoría del “Ciclo de Vida de los Destinos Turísticos” (CVDT) como modelo descriptivo-predictivo de los destinos turísticos de playa en México. Por último, se plantean las conclusiones.

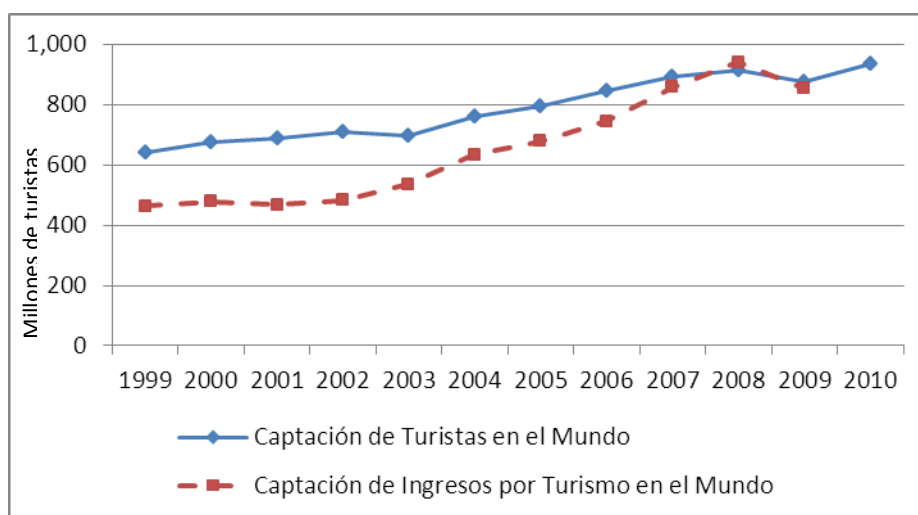
2. MÉXICO EN EL CONTEXTO DEL MERCADO INTERNACIONAL DEL TURISMO.

Durante las últimas tres décadas el turismo ha experimentado una permanente expansión y diversificación; con excepción del periodo que media entre 2007 y 2009, en los que la demanda de turismo sufrió una desaceleración importante (Banco Mundial, 2011) como consecuencia de la extrema volatilidad de la economía mundial (crisis financieras, aumento de los precios de las materias primas y el petróleo así como bruscas fluctuaciones de los tipos de cambio). Sin embargo y de acuerdo a estadísticas de la Organización Mundial de Turismo (OMT), en 2010 el flujo turístico internacional se reactivó con fuerza en todo el mundo, al aumentar en un 6.6% las llegadas de turistas internacionales (respecto a 2009) y de un 4.4% para el año 2011, hasta alcanzar los 980 millones de turistas (OMT, 2011).

Factores como el desarrollo de las comunicaciones y el transporte, así como el proceso de globalización de las economías, han propiciado que en las últimas tres décadas el turismo internacional haya adquirido una gran importancia en la economía mundial y sea un sector clave en el progreso económico de algunas regiones o países. De acuerdo a expertos en la materia (OMT, 2011) es posible señalar que:

- El turismo receptor ha llegado a ser una de las principales categorías comerciales del mundo. A manera de ejemplo: los ingresos mundiales de exportación generados por el turismo receptor (incluido el transporte de pasajeros), superaron el billón de dólares de Estados Unidos en 2010¹.
- Las exportaciones por turismo suponen hasta el 30% de las exportaciones mundiales de servicios comerciales y el 6% de las exportaciones globales de bienes y servicios.
- A escala mundial, como categoría de exportación, el turismo se sitúa en cuarto lugar detrás de los combustibles, los productos químicos y los de la industria automotriz y de autopartes. De hecho, para muchos países en desarrollo (tales como Jamaica, Costa Rica o República Dominicana) implica oportunidades para el desarrollo y empleos, ya que es de las principales fuentes de ingresos por divisas y la primera categoría de exportación.

Grafica 1. Evolución del Ingreso y Turismo Internacional
(Millones de turistas y Miles de millones de dólares)



Fuente: Elaboración propia a partir de OMT

En palabras del Secretario General de la OMT, “El turismo internacional batió nuevos record en 2011 a pesar de las difíciles condiciones”; también señaló que: “Para un sector que es responsable directamente del 5% del PIB mundial, del 6% de las exportaciones totales y del empleo de una de cada 12 personas tanto en las economías avanzadas como en las emergentes, los resultados son alentadores, especialmente al llegar en un momento en el que necesitamos urgentemente actividades que estimulen el crecimiento y la creación de empleo” (KESTER, 2012).

Desde el punto de vista económico, en el caso de los países desarrollados la contribución del turismo al PIB se sitúa aproximadamente en un 2%, mientras que puede llegar a ser de más del 10% en los países en los que el turismo constituye un pilar importante de la economía (en el caso de México se ubica entre el 7% y 8%). Otra variable macroeconómica importante en el análisis de los efectos económicos

¹En los sistemas de cuentas nacionales, los ingresos netos por turismo receptivo se asimilan a ingresos por exportaciones, dada la captación de divisas que genera este sector; no incluyen los gastos en transporte internacional contratado en empresas de fuera del país de residencia de los viajeros.

del turismo a nivel mundial lo representa el ingreso por este concepto, el cual -para el periodo de análisis- muestra una recuperación, aunque a un ritmo más lento que el del flujo de turistas internacionales; es así como en 2010 los ingresos por turismo internacional se ubicaron en 919,000 millones de dólares, reflejando un incremento del 7.9% en relación a los ingresos registrados en el año 2009 (851,000 millones de dólares) (MONTI, 2010).

A nivel mundial, los ingresos por turismo de los diez primeros destinos crecieron significativamente, particularmente notorios son los casos de: Estados Unidos (+12%), España (+9%), Hong Kong (China) (+25%) y el Reino Unido (+7%). Por el contrario, a la cabeza de los diez países con mayor gasto turístico se situaron los mercados emisores emergentes de: China (+38%), Rusia (+21%), Brasil (+32%) y la India (+32%); seguidos de mercados tradicionales, aunque el aumento del gasto de los viajeros procedentes de Alemania (+4%) y los Estados Unidos (+5%) superó los niveles de años anteriores (OMT, 2011).

Cuando los destinos se clasifican según los dos indicadores clave del turismo – llegadas de turistas internacionales e ingresos por turismo internacional– es interesante constatar que ocho de los diez primeros destinos turísticos aparecen en ambas listas. En 2010 solo se produjeron ligeros cambios en la clasificación de los diez primeros destinos tanto por llegadas internacionales (siendo el más significativo el ascenso de China a la tercera posición, desplazando a España, tras superar al Reino Unido y a Italia en los últimos años) como por ingresos, criterio en el que China (+15%) subió de categoría hasta la cuarta posición, superando a Italia (+1%). Es más, en la clasificación por ingresos, Hong Kong (China) ascendió al noveno lugar (se ubicaba en la duodécima posición). Entre los principales diez destinos, Francia (con 76.8 millones de turistas) sigue liderando la lista en términos de llegadas y se sitúa en tercer lugar por ingresos). Estados Unidos se ubica en el primer lugar en ingresos con 103,500 millones de dólares y tercero en llegadas. España mantiene su posición como segundo país con mayores ingresos del mundo por concepto de turismo, y el primero en Europa; situándose cuarto por llegadas. Italia está en quinto lugar tanto en llegadas como en ingresos. Por llegadas, México se sitúa en el décimo lugar y por ingresos en la posición 23 (OMT, 2011).

Cuadro 1. Llegadas de Turistas Internacionales
(En millones de turistas)

Rango	Millones		Variación (%)	
	2009	2010	09/08	10/09
1. Francia	76.8	76.8	-3.0	0.0
2. Estados Unidos	55.0	59.7	-5.1	8.7
3. China	50.9	55.7	-4.1	9.4
4. España	52.2	52.7	-8.8	1.0
5. Italia	43.2	43.6	1.2	0.9
6. Reino Unido	28.2	28.1	-6.4	-0.2
7. Turquía	25.5	27.0	2.0	5.9
8. Alemania	24.2	26.9	-2.7	10.9
9. Malasia	23.6	24.6	7.2	3.9
10. México	2.15	22.4	-5.2	4.4

Fuente: Elaboración propia a partir de OMT.

Cuadro 2. Ingresos por Turismo Internacional
(Miles de millones de dólares)

Rango	Miles de Millones de dólares de EE.UU.		Variación (%)		Variación en monedas locales (%)	
	2009	2010	09-Ago	10/09	09-Ago	10/09
1. Estados Unidos	94.2	103.5	-14.7	9.9	-14.7	9.9
2. España	53.2	52.5	-13.7	-1.2	-9	3.9
3. Francia	49.4	46.3	-12.7	-6.2	-7.9	-1.3
4. China	39.7	45.8	-2.9	15.5	-2.9(\$)	15.5(\$)
5. Italia	40.2	38.8	-12	-3.6	-7.2	1.4
6. Alemania	34.6	34.7	-13.2	0.1	-8.5	5.3
7. Reino Unido	30.1	30.4	-16.3	0.8	-1.3	1.7
8. Australia	25.4	30.1	2.5	18.6	10.3	0.8
9. Hong Kong	16.4	23	7.5	39.5	7	39.8
10. Turquía	21.3	20.8	-3.2	-2.1	-3.2(\$)	-2.1(\$)

Fuente: Elaboración propia a partir de OMT.

Un breve análisis de la ubicación de México en el contexto del mercado internacional del turismo, en el periodo de análisis (2000 a 2010), permite concluir que ha perdido competitividad, esto medido en términos de su ubicación entre los principales destinos turísticos del mundo, ya que:

- a. Para el año 2000, México se ubicaba en el séptimo lugar entre los destinos turísticos a nivel mundial en función de la afluencia turística internacional, sin embargo desde 2007 se ubica en el décimo lugar.
- b. Respecto de los ingresos por turismo internacional, en 2000 México se situaba en la posición duodécima, para comenzar a descender hasta el lugar número veintitrés en 2010. Estimaciones preliminares de la OMT lo sitúan en el lugar 27 para 2011.

La pérdida de posicionamiento en función de los ingresos por turismo internacional, resulta (desde nuestro punto de vista) en un comportamiento típico de los países con economías en desarrollo, en el que los periodos de crisis y la lenta recuperación de la economía mundial, propician que el arribo de turistas internacionales tiende a recuperarse más rápidamente que los ingresos por esta actividad, puesto que la competencia es más intensa y los oferentes tienden a buscar su sobrevivencia en el mercado, a partir de una política de contención o disminución de precios, por lo que –decididamente- la intensa competencia de nuevos destinos turísticos tales como China, Brasil e India y la consolidación de destinos como Turquía y España, han terminado por afectar el desarrollo de la actividad turística en México.

3. ANÁLISIS MACROECONÓMICO DE LOS EFECTOS DE LA CRISIS EN EL SECTOR TURÍSTICO MEXICANO

3.1. Efectos de la crisis internacional de 2008 - 2009.

La crisis económica internacional iniciada en 2008, provocó un descenso de la actividad económica a nivel mundial, aumento del desempleo, disminución de inversiones, un notorio incremento en el riesgo e incertidumbre de empresarios y consumidores, así como fluctuaciones en los tipos de cambio, generándose así un incierto panorama económico y los peores resultados de la economía mundial en la última década. Para los años 2012 y 2013 el Banco Mundial y el FMI pronostican

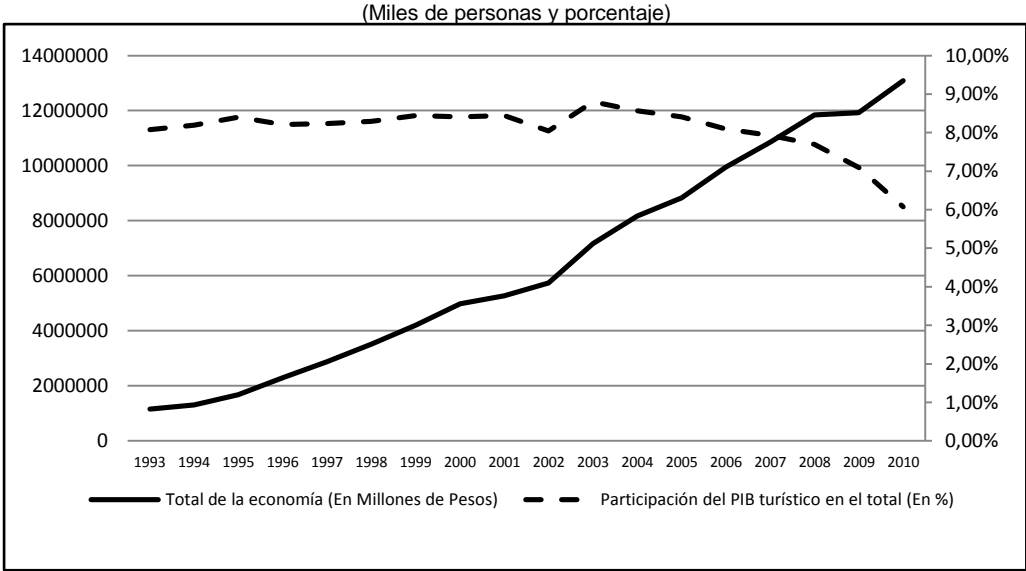
descensos del 0.5% del PIB mundial, debido –principalmente- a la disminución en un 1.2% del PIB de las economías desarrolladas (Fondo Monetario Internacional, 2011). Con base en estas perspectivas, el deterioro de la economía mundial podría durar más que el de la crisis 2008-2009, debido en gran medida a que los países de alto ingreso ya no disponen de los recursos fiscales o monetarios necesarios para rescatar la banca o estimular la demanda interna como lo hicieron en ese momento. A pesar del fortalecimiento de la economía en Estados Unidos y Japón, el crecimiento y el comercio mundial se ha desacelerado drásticamente (Banco Mundial, 2011).

De esta manera, es posible identificar los siguientes efectos negativos de la crisis económica mundial sobre el turismo en México:

- ✓ Una disminución de los ingresos y de la afluencia turística internacional.
- ✓ Aumento en el desempleo (directo e indirecto) en este sector.
- ✓ Una notoria contracción de las inversiones en el sector turístico inmobiliario.
- ✓ Disminución de la recaudación fiscal y de los beneficios empresariales asociados a este sector.

En México, desde los años 80’s, el turismo es considerado como un factor de impulso del desarrollo económico y, por lo tanto, es importante analizar el efecto de la crisis de 2008 en los indicadores macroeconómicos y de la actualidad turística de México en general y de los destinos turísticos de litoral de manera específica. Sin embargo, aun cuando se ha aprovechado el dinamismo del turismo internacional, para situarse en el décimo lugar en el ranking de los destinos turísticos, en los últimos años se observa una desaceleración de este sector en relación con la actividad económica nacional, por cuanto su contribución al PIB disminuye gradualmente desde el 8.4% en 2000 al 6.6% en 2010 (Sectur, 2012).

Grafica 2. Participación porcentual del Turismo en el PIB v/s el Valor Total de la Economía Nacional



Fuente: Elaboración propia con base en datos de DATATUR 1993-2010

El turismo ocupa el tercer lugar como actividad generadora de divisas (Secretaria de Turismo, 2012), de ahí que la crisis económica de 2008 impactó negativamente en los principales indicadores económicos de este sector, debido – básicamente- a que los servicios relacionados con el turismo internacional son de

elevada elasticidad, es decir, se caracterizan por ser muy sensibles a las variaciones de los niveles de ingreso y demanda. De acuerdo a estudios recientes relacionados con la elasticidad de ingresos del turismo internacional, se puede señalar que en períodos de crecimiento económico, la demanda turística internacional crece en mayor medida que el PIB y otros sectores; por el contrario, en períodos de crisis económica decrece a tasas más elevadas que el PIB y el resto de los sectores económicos, incluso (en períodos de recesión) la demanda turística internacional se ve más afectada que el resto de los servicios (Flores & Barroso, 2010). Lo anterior significa que la elasticidad ingreso del sector turístico es positiva, lo que implica que si el ingreso de la población aumenta, consumirá productos y servicios turísticos en mayor proporción al incremento en su ingreso, y –por el contrario- ante una disminución del mismo, la contracción en el consumo de bienes y servicios turísticos será mayor que el deterioro en su ingreso.

Aun cuando ha disminuido la participación del turismo en el PIB nacional, los ingresos por este concepto se incrementaron en un 3.4% (como promedio) en el período 2000 a 2011. En realidad es un aumento modesto, que se refleja en la pérdida de posiciones en el ranking de los ingresos por turismo internacional. Entre 2005 y 2008 se registran los ingresos más elevados de la década; pero en 2009 se presenta una disminución del 15% en relación al año anterior². Para 2011, los ingresos provenientes del turismo internacional fueron de 11,663 millones de dólares (cifra que corresponde solo al 1.26% del total de ingresos del turismo mundial), cantidad que sigue siendo menor al nivel de ingresos que se registró entre 2005 y 2008, por lo tanto la recuperación de México en materia turística después de la crisis de 2008 ha sido bastante lenta (Banco de México, 2011).

Grafica 3. México: Ingresos por Turismo Internacional 2000-2011 (Millones de dólares)



Fuente: Elaboración propia con base en datos de Banco de México.

² Situación que puede atribuirse también a la crisis económica generada a partir del brote de influenza H1n1 en México, la que propició una drástica caída en el número de visitantes extranjeros y con ello una fuerte contracción en la demanda de bienes y servicios turísticos, situación que también afectó las inversiones en este sector.

Aun cuando en el periodo referido aumentaron los ingresos por turismo internacional (aunque a una tasa moderada) y que la balanza turística ha sido superavitaria (entre 1999 y 2010 la tasa promedio anual de este indicador fue del 6%, alcanzando un superávit de \$4,588.4 millones de dólares en 2010), este sector no ha logrado alcanzar el ritmo de crecimiento de los países líderes en turismo, por lo que su competitividad relativa ha disminuido, situación que se observa también en la tendencia que registra la afluencia de turismo internacional a México, donde se detecta una ralentización de la tasa de crecimiento en la década y una leve recuperación entre los años 2009 a 2011 (+5.7%) al pasar de 21.5 a 22.7 millones de turistas extranjeros.

3.2. La inversión como factor de desarrollo del turismo en México

Si se tienen en cuenta indicadores macroeconómicos básicos, como la generación de empleos y la inversión aplicada, se puede dimensionar de mejor manera la importancia y contribución del turismo a la economía nacional. Según la Secretaría de Turismo, en México, el personal ocupado en este sector en relación al personal ocupado del país osciló entre un 5.5% (en 2000) y 7.4% para el año 2010 (Datatur, 2012); este indicador se ubica entre los parámetros que maneja la OMT en relación al empleo que se genera por el turismo a nivel mundial, el cual oscila entre el 5 y el 7%. Por otra parte, en 2010 este sector generó (directa o indirectamente) 2'971,200 empleos³, lo cual evidencia aún más su importancia en la economía nacional.

Sin duda el desarrollo de cualquier actividad económica es el reflejo de la inversión que se aplica en el fomento de proyectos productivos y de servicios (en cualquiera de sus modalidades: inversión extranjera directa (IED), inversión federal⁴ o inversión privada nacional), así como en la promoción y desarrollo de infraestructura, los cuales –al presentarse- resultan ser un buen indicador de las expectativas de rentabilidad que dicha actividad genera y -a su vez- un magnifico promotor del efecto multiplicador de las inversiones.

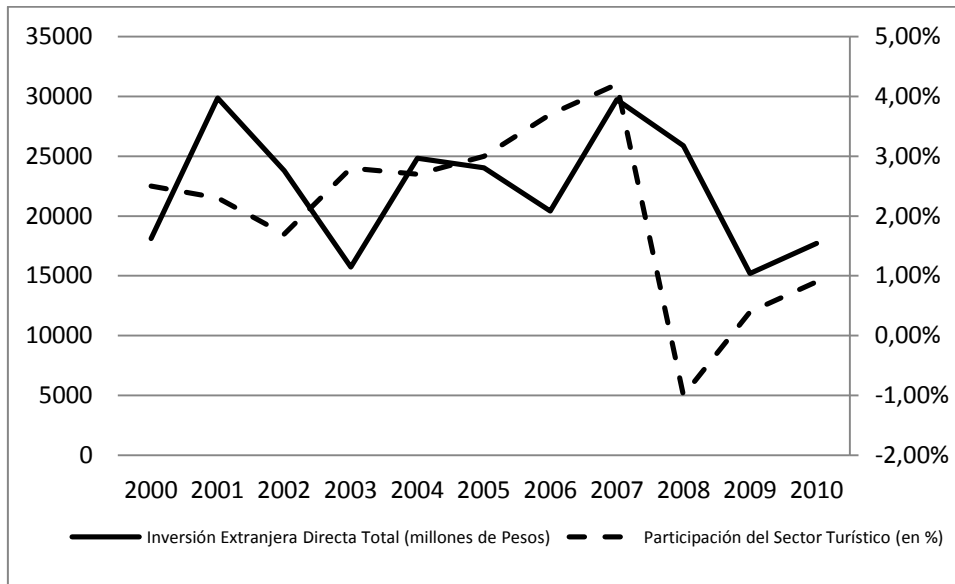
La IED en el sector turístico en relación al total de IED en el país para el período 2000-2010, registra dos tendencias, mismas que se identifican con claridad en la gráfica 4. Entre 2000 y 2007, se advierte una tendencia positiva, con tasas de crecimiento que oscilan entre el 10% al 12% (Datatur, 2012); sin embargo, para 2008 la IED disminuye significativamente (al punto de ser un indicador negativo de -1%), ya que mientras en 2007 ingresaron 1,234 millones de dólares como IED (año record de inversión con el 4.2% de la IED nacional) a este sector, en 2008 la IED registra una “desinversión” por -247.7 millones de dólares. 2009 y 2010 registran una leve recuperación, pero con cifras muy alejadas de los volúmenes de inversión que se registraban en los años anteriores a la crisis del mercado inmobiliario de Estados Unidos (principal país de generador de IED para México) y con participaciones de solo 0.4% y 0.9% del total de IED en el país, lo cual también se corresponde con la disminución en la participación de los ingresos provenientes del turismo internacional como parte de los ingresos en cuenta corriente de la balanza de pagos nacional. Desde nuestra óptica, la drástica caída de la inversión en el

³ A manera de comparación, en 2010 la economía registraba un total de 39,710,940 empleos.

⁴ Inversión federal está integrada por la Secretaría de Turismo (SECTUR), Fondo Nacional de Fomento al Turismo (FONATUR), Consejo de Promoción Turística Mexicana (CPTM) y Bancomext.

sector inmobiliario turístico es un reflejo -a su vez- de la ruptura del “boom” del mercado inmobiliario estadounidense.

Grafica 4. Inversión Extranjera Directa en el Sector Turismo y Participación Porcentual en el Total Nacional
(En millones de pesos y en porcentaje del total)



Fuente: Elaboración propia con base en datos de Indicadores macroeconómicos de SECTUR.
<http://www.sectur.gob.mx/>

La inversión en turismo del gobierno federal está enfocada a optimizar la competitividad de este sector, con el objetivo de generar ventajas que proporcionen una adecuada rentabilidad y un efecto multiplicador en las inversiones. Esta inversión se ha orientado –principalmente- a financiar la promoción turística, así como el mantenimiento y consolidación de la infraestructura complementaria o de apoyo.

En el período de análisis (2000-2010) la inversión privada nacional muestra una tendencia creciente, con excepción del año 2009 en que registra un retroceso del 36% en relación a 2008, año en que se registra la inversión más elevada. Con base en información de la Secretaria de Turismo (Sector Inversión Privada Identificada en el Sector Turístico, 2011), la inversión privada se desglosa en cuatro componentes:

1. Proyectos turísticos e inmobiliarios.
2. Hoteles.
3. Proyectos turísticos complementarios.
4. Equipamiento y transporte.

De los cuales, los que mayor participación registran son los proyectos turísticos inmobiliarios, lo que representan –en promedio- el 51% de la inversión privada en el sector turístico. Por regiones, la inversión privada para el año 2010 se ubica –básicamente- en los estados de (cifras en millones de dólares): Jalisco (467.17), Distrito Federal (452.8), Nayarit (352.67), Quintana Roo (339.91) y Sinaloa (301.99), los cuales -con excepción del Distrito Federal- corresponden a inversiones en destinos de playa, por lo que estos destinos captaron el 87.16% de la inversión privada aplicada al turismo en México.

**Cuadro 3. Inversión Privada por Tipo de Proyectos
(Millones de dólares)**

Años	Proyectos turísticos - inmobiliarios	Hoteles	Proyectos turísticos complement.	Equipo de transporte turístico	Total
2002	437.08	760.85	146.25	132.64	1,476.82
2003	635.55	757.84	72.7	190.25	1,656.34
2004	1,218.02	897.37	89.02	90.435	2,294.85
2005	1,347.40	1187.8	110.9	77.4	2,723.49
2006	1,964.59	678.42	245.96	228.39	3,117.35
2007	2,155.82	1,215.22	60.95	31.96	3,463.96
2008	3,154.07	1,250.33	173.46	63.3	4,641.17
2009	1,845.09	1,015.4	90.99	6.1	2,957.58
2010	1,148.21	1,679.06	698.95	0	3,526.21

Fuente: Elaboración propia a partir de Secretaria de Turismo Federal (Sectur), 2012.

3.3. Evidencia empírica de la contribución del turismo al crecimiento económico de México.

Con el objetivo de determinar -con mayor precisión- el impacto económico del turismo en el crecimiento económico en México, se realiza un análisis cuantitativo utilizando dos enfoques:

l) El primero cuantifica la contribución del turismo y de los subsectores relacionados al PIB per cápita: entendiendo como subsectores (de acuerdo al Sistema de Cuentas Nacionales de INEGI) los de: servicios de alojamiento temporal y de preparación de alimentos y bebidas, transporte, servicios inmobiliarios y de alquiler de bienes inmuebles, comercio y la industria de la construcción. Dado el carácter multisectorial del turismo, dado que esta actividad genera diversos efectos y beneficios (que en ocasiones resulta complejo cuantificarlos en su totalidad), para fines de este análisis, se parte del supuesto que los subsectores antes mencionados, tienen una relación directa con el desarrollo de la actividad turística y –por lo tanto- contribuyen a su participación en el PIB nacional. La metodología utilizada (BRIDA, 2011) mide la variación porcentual per cápita para cada uno de los referidos subsectores y su contribución al PIB per cápita. El periodo de análisis (1993-2010) el cual comprende las tres grandes crisis económicas que ha enfrentado México en los últimos años (1994, 2001 y 2008-2009).

De acuerdo a la metodología aplicada, los resultados obtenidos proporcionan información más precisa acerca de la contribución porcentual de los subsectores considerados respecto de la tasa de crecimiento de la economía mexicana (medida por la tasa de crecimiento del PIB per cápita), misma que se presenta en el cuadro 4.

Cuadro 4. Contribución a la variación del PIB per cápita de los sectores relacionados al turismo en México entre 1994 y 2010

Año	Variación del PIB per capita	Serv. inmobiliarios y de alquiler de bienes muebles e intangibles	Serv. de alojamiento temporal y preparación de alimentos y bebidas	Comercio	Transporte, correos y almacenamiento	Construcción
1993	-	-	-	-	-	-
1994	3.04%	0.19%	0.16%	0.90%	0.34%	0.72%
1995	-7.72%	0.11%	-0.43%	-1.67%	-0.50%	-1.42%
1996	3.90%	0.20%	0.04%	1.12%	0.34%	0.50%
1997	5.72%	0.13%	0.17%	1.54%	0.45%	0.77%
1998	3.52%	0.06%	0.05%	0.68%	0.31%	0.31%
1999	2.16%	0.16%	-0.04%	0.63%	0.24%	0.25%
2000	4.54%	0.23%	0.08%	1.75%	0.31%	0.27%
2001	-2.22%	0.16%	-0.15%	-0.49%	-0.13%	-0.28%
2002	-1.10%	0.17%	-0.14%	-0.12%	-0.13%	0.05%
2003	0.26%	0.23%	-0.05%	0.36%	-0.07%	0.13%
2004	3.04%	0.30%	0.07%	0.87%	0.30%	0.27%
2005	2.27%	0.14%	0.00%	0.55%	0.18%	0.18%
2006	4.22%	0.33%	0.02%	0.85%	0.34%	0.44%
2007	2.37%	0.22%	0.04%	0.64%	0.20%	0.23%
2008	0.34%	0.22%	0.00%	0.01%	-0.06%	0.15%
2009	-7.00%	-0.29%	-0.22%	-2.11%	-0.46%	-0.53%
2010	4.70%	0.12%	0.06%	1.96%	0.47%	-0.05%

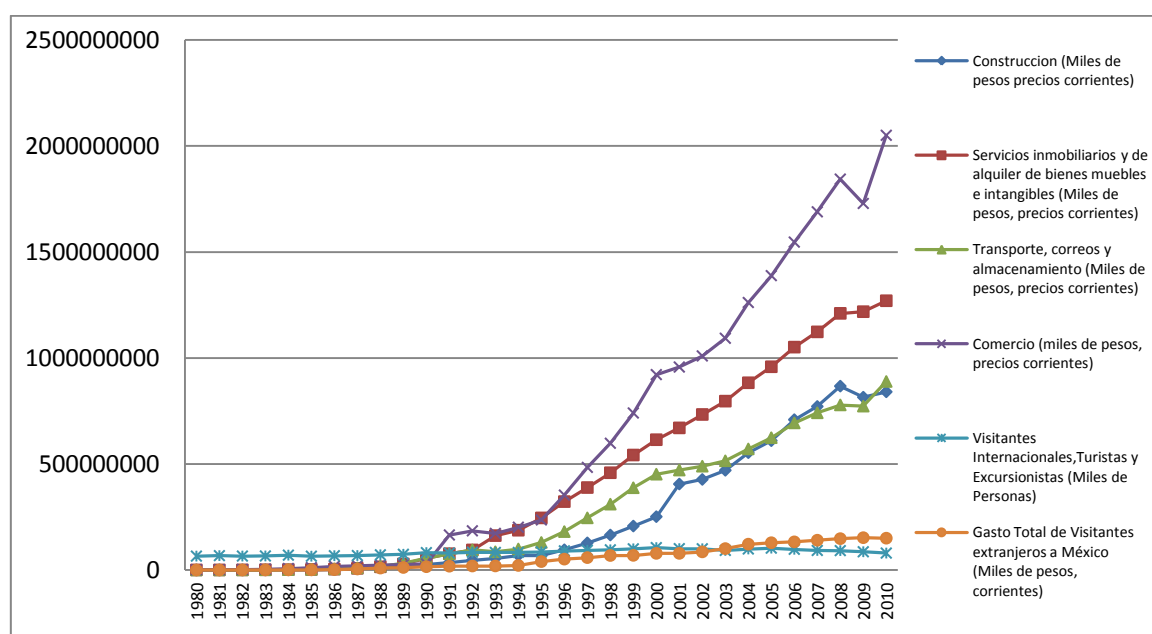
Fuente: elaboración propia con base en datos de INEGI, Banco de Información Económica (BIE) 1993-2010 <http://www.inegi.org.mx/est/contenidos/Proyectos/BIE/Default.aspx>; Consejo Nacional de Población (CONAPO), <http://www.conapo.gob.mx>.

Interpretación de este enfoque:

- a. Con referencia a la tendencia que registran los subsectores relacionados - directa o indirectamente- con la actividad turística (para fines de esta investigación se les denomina “PIB turístico”), dichos indicadores registran un comportamiento similar a la tasa de crecimiento de la economía en su conjunto; así por ejemplo, se pueden identificar claramente los tres períodos de crisis económicas que México experimentó en la serie de tiempo analizada (1994-1995, 2001-2002, 2008-2009) en los cuales el PIB per cápita presenta tasas negativas de -7.7%, -2.2% y -7% respectivamente y –de igual manera- los subsectores considerados también registran cifras negativas, principalmente los subsectores de servicios de alojamiento temporal y preparación de alimentos (hoteles y restaurantes), comercio y transporte. Entre 2002 y 2008 al recuperarse la tasa de crecimiento de la economía, el PIB turístico acompaña el comportamiento del producto en su contexto, con una tendencia de crecimiento que se ve interrumpida con la crisis del 2008, motivo por el cual para 2009 los indicadores de crecimiento de la economía en su conjunto y del PIB turístico en particular, registran tasas negativas en su totalidad para mostrar leve recuperación en el año 2010.
- b. El análisis de las cifras que se presentan en el cuadro 4 permite afirmar que en todos los subsectores considerados desde 1994, la contribución del turismo presenta una tendencia creciente salvo los años de crisis económica nacional, por lo cual se puede señalar que existe una correlación de la economía y el PIB turístico nacional.

- c. De acuerdo al análisis de la serie de tiempo 1994-2010 para los subsectores mencionados y su contribución al incremento del PIB per cápita nacional, podemos señalar que los subsectores que registran mayor participación en dicho incremento son: comercio, construcción y -hasta 2007- el sector de servicios inmobiliarios y de alquiler, destacando la clara participación del comercio: situación que corrobora la importancia que para el conjunto de la economía registra el sector servicios, el cual (de acuerdo a los censos económicos) en 2010 aportó 64.5% del PIB nacional. Se observa también que dichos subsectores presentan una tendencia similar durante todo el período de análisis, situación que puede observarse con mayor detalle en la gráfica número 5; sólo hasta el período en que se resienten los efectos de la crisis, registran indicadores negativos.

Grafica 5. Comportamiento de los Sectores de la Economía Relacionados con el Turismo entre 1980 y 2010
(Miles de pesos a precios corrientes)



Fuente: elaboración propia con base en datos de INEGI, Sistema de Cuentas Nacionales de México (SCNM), 1980-2010. <http://www.inegi.org.mx/>

II) Modelo econométrico del impacto de los sectores relacionados con el turismo en el PIB nacional: este segundo enfoque consistió en la formulación de un modelo a partir del análisis de regresión lineal múltiple, con la finalidad de evaluar –en términos cuantitativos- los subsectores que se relacionaron con la actividad turística y determinar su efecto en relación al PIB del país. Se recalca que la inclusión de los subsectores seleccionados (que son los referidos en el enfoque anterior), obedece –desde nuestra óptica- a su impacto en la actividad turística y –consecuentemente- en el PIB de México; a lo cual se agregó el gasto del turismo internacional en México para el periodo que media entre 1980 y 2010.

De las variables que se utilizaron como explicativas del comportamiento del PIB en México en el período analizado y que se relacionan al turismo, se puede establecer que la variable Comercio (en comparación con las demás) es la que en magnitud supera a las demás, con fundamento en estos resultados se espera que en el modelo de regresión sea de las de mayor impacto al PIB de la economía.

Del mismo modo, y con base en los indicadores estadísticos obtenidos, es posible inferir que la variable de Servicios Inmobiliarios y de Alquiler de Bienes Inmuebles e Intangibles, así como las de Construcción y Transportes (de acuerdo al modelo) registrarán un impacto positivo sobre el PIB de la economía. Finalmente las variables de Gasto total de visitantes extranjeros y Número de Visitantes extranjeros, cuya magnitud es inferior a las demás variables, se esperaría que no tengan tanto impacto sobre el comportamiento del PIB en las últimas décadas. Cabe aclarar que una de las variables que inciden directamente con el comportamiento del PIB y que está relacionada con el turismo es la de Servicios de alojamiento temporal y de preparación de alimentos y bebidas, sin embargo esta variable no fue incluida en el modelo de regresión puesto que solo se tenían registros estadísticos de ella a partir de 1993⁵

El modelo propuesto es el siguiente:

$$\text{PIB} = \beta_{0c} + \beta_{1\text{com}} + \beta_{2\text{cons}} + \beta_{3\text{gex}} + \beta_{4\text{seal}} + \beta_{5\text{tran}} + \beta_{6\text{viex}} + u$$

$$\text{PIB} = 4.00\text{E}+08 + 1.70_{\text{com}} + 0.35_{\text{cons}} + 5.79_{\text{gex}} + 3.97_{\text{seal}} + 3.73_{\text{tran}} + (-4.23)_{\text{viex}} + u$$

Donde

Variable dependiente:

PIB: Producto Interno Bruto

Variables Independientes:

com: Comercio

cons: Construcción

gex: Gasto efectuado por los visitantes extranjeros

seal: Servicios inmobiliarios y de alquiler de bienes muebles e intangibles

tran: Transporte, correos y almacenamiento

viex: Visitantes extranjeros

c: Constante

u: Error

Para determinar la validez y confiabilidad del modelo propuesto, se trabajó con seis variables independientes y el PIB como variable dependiente; el periodo de análisis comprendió de 1980 a 2010 y la información estadística se obtuvo directamente del Sistema de Cuentas Nacionales de México 1980-2010. El Software que se utilizó fue el E-views 5.0. La aplicación en las pruebas correspondientes, permitió obtener los siguientes resultados:

- a) R-cuadrado: dio como resultado 0.99962, este indicador permite afirmar que existe un elevado nivel de certidumbre de que las variables independientes inciden –efectivamente- en el comportamiento del PIB.
- b) Valor T estadístico: de acuerdo a este test, las variables de; Construcción, Visitantes Extranjeros y Gastos de los Extranjeros no resultaron (en su forma individual) estadísticamente significativos.
- c) Prueba de distribución F: su resultado indica que las variables si resultaron estadísticamente significativas, por lo tanto contribuyen a explicar los cambios de la variable dependiente (PIB).
- d) Probabilidad (F-statistic): tomando en cuenta que nuestro valor Prob(F-statistic) es 0.0000 lo cual significa que no existe probabilidad de cometer un

⁵ Para poder incluir esta variable, debería existir la serie de datos equivalente al periodo de inicio de las demás variables (1980).

error de tipo I, por lo tanto se reafirma que el modelo es estadísticamente significativo.

- e) Auto-correlación: ya que en este caso el test de Durbin Watson no permite determinar si existe o no auto-correlación de orden mayor a 1, se utilizó el test de Breusch-Godfrey para establecer si existe auto-correlación de orden 2.

Al tener una probabilidad muy baja del valor Obs*R-squared 0.001797 (0.17%) y cuyo valor es inferior a 0.05 (5%) se rechaza la hipótesis nula de incorrelación.

Para corregir el problema de auto-correlación de orden 2, se incorporó una variable auto-regresiva de primer orden y otra de segundo orden dando solución al problema de auto-correlación de los errores del modelo.

- f) Heteroscedasticidad: al tener una probabilidad alta del valor Obs*R-squared 0.192704 (19.27%) y cuyo valor es superior a 0.05 (5%) no se rechaza la hipótesis nula, por lo que la varianza es constante y homocedastica.

Con la finalidad de analizar la relación entre las variables se presenta la matriz de correlaciones, en donde se obtuvieron los siguientes resultados:

Cuadro 5. Matriz de correlaciones

	PIB	Comercio	Cons- trucción	Gasto de extran- jeros	Serv. Inmobilia- rios y de alquiler	Transporte	Visit. extranjeros
PIB	1						
Comercio	0.99830	1					
Construcción	0.98510	0.98843	1				
Gasto de Extranj.	0.99346	0.9878	0.9726	1			
Serv. Inmobilia.	0.9987	0.9959	0.9828	0.995394	1		
Transporte	0.99851	0.99735	0.9793	0.99129	0.9973	1	
Visit. extranjeros	0.68427	0.65835	0.586329	0.72474	0.6980	0.7015	1

Fuente: elaboración propia

Como se puede observar en la matriz adjunta, existe alta correlación entre las variables independientes y la variable dependiente, lo cual resulta favorable tal como se refleja en los valores obtenidos; la única variable que mostró un bajo grado de correlación es la de visitantes extranjeros (cuyo valor no superó el 0.80). Se observa también, que existe multicolinealidad entre las variables independientes, sin embargo esta es aproximada, lo cual implica que no se está violando ningún supuesto del modelo de regresión.

En base a los resultados, se puede concluir que las variables utilizadas en el modelo econométrico son estadísticamente significativas en su conjunto. Al tener un elevado índice de correlación, se puede concluir que los subsectores económicos: Servicios inmobiliarios y de alquiler de bienes muebles e intangibles, Transporte, Comercio y Construcción, además del indicador económico de Gasto total de visitantes extranjeros, si contribuyen de manera directa al comportamiento del PIB nacional, aunque cada uno con diferente impacto en cuanto a su magnitud; es decir se esperaría que ante cambios de éstas variables (de acuerdo a los coeficientes obtenidos) las variaciones del PIB serian positivas. La excepción la marca el indicador turístico de visitantes internacionales, del cual se obtuvo un coeficiente negativo lo que implica que los cambios de esta variable afectarían de la misma

forma el comportamiento del PIB, esto debido a la tendencia a la baja de la afluencia de turistas extranjeros que arriban a México.

4. LA CRISIS ECONÓMICA INTERNACIONAL: IMPACTO EN LOS DESTINOS DE SOL Y PLAYA EN MÉXICO

4.1. Marco conceptual y referencial

En las últimas décadas la literatura económica ha hecho más explícito el papel del turismo como instrumento de desarrollo económico (Arenas, 2011; Vera Rebollo, 2011); asimismo, a partir del análisis cuantitativo de los indicadores del turismo, ha quedado demostrado que esta es una actividad económica con un gran potencial de arrastre de las economías en que se desarrolla (Santos & Fernández, 2010), básicamente debido al efecto multiplicador de las inversiones que se generan a partir del desarrollo de destinos turísticos. La experiencia demuestra que los beneficios que la actividad turística propicia el conjunto de la economía de un país, región, etc. no se presentan en cualquier circunstancia, sino que deben darse las condiciones necesarias para el aprovechamiento de los efectos positivos del desarrollo turístico, minimizando los riesgos y amenazas inherentes.

En el caso de los principales destinos de playa en México, comienzan a mostrar signos evidentes de falta de viabilidad, lo cual aunado al efecto de la crisis económica internacional y nacional (2008-2010), son circunstancias que han impactado negativamente en la tendencia de crecimiento que registraban los principales indicadores en los destinos turísticos de sol y playa de México, por lo que se hace necesario impulsar correcciones si se pretende que el país continúe en las posiciones de privilegio del ranking mundial del turismo.

La mayoría de las investigaciones relativas a la actividad turística, coinciden en señalar que la tendencia actual en el escenario mundial de este sector se caracteriza por grandes cambios estructurales; también refieren que existe una gran incertidumbre en los destinos de sol y playa, respecto de su competitividad y capacidad de adaptación a las tendencias y transformaciones operadas en el mercado turístico (particularmente en las últimas dos décadas), aunado a la propia evolución y ciclo de vida de los destinos turísticos. Estos factores, que son comunes en los destinos de sol y playa, se pueden encontrar como conclusión en diversos estudios especializados en el tema (Valls J, 2004; Anton C, 2004; Acerenza, 2007; Mazaro R., 2009; Santos & Fernandez, 2010; Vera & Rodríguez, 2010), en los que se ratifica la necesidad de adaptar los destinos turísticos ya consolidados, a los requerimientos de las nuevas dinámicas que presentan los mercados (particularmente la demanda y la competencia) a nivel internacional.

Para analizar el desarrollo y evolución de un destino turístico, se requiere identificar y describir la tendencia que registran las principales variables que inciden en ese mercado turístico; es decir se hace necesario la búsqueda, análisis e interpretación de indicadores, mismos que –de manera regular- constituyan la información que permita la medición de cambios en las estructuras turísticas y factores internos, o bien que reflejen las modificaciones en los factores externos que inciden en la demanda de mercado del destino turístico (OMT, 2005).

Cabe señalar que los esfuerzos de planificación e inversión pública realizada de manera sistemática por el gobierno, desde hace más de tres décadas, con la finalidad de atraer inversión privada y, en particular, el papel del Fondo Nacional de Fomento al Turismo en la implementación de los CIP han sido un elemento

fundamental para el desarrollo del turismo en México⁶. El modelo original de CIP – basado en la concentración hotelera en zonas planificadas- que fue novedoso en su época, ha mostrado signos de madurez, ya sea por la dimensión alcanzada en los casos más exitosos y los problemas generados por el crecimiento de los propios CIP y de los municipios en donde se hallan ubicados. En los últimos 20 años, los destinos turísticos de litoral se habían posicionado exitosamente a nivel internacional, sustentándose en ventajas como: su localización geográfica, sus atractivos naturales y su infraestructura turística de alta calidad, entre otras; también mostraban un creciente flujo de visitantes extranjeros y –por consecuencia- la captación de divisas también iba en ascenso, situaciones atractivas para las inversiones en este sector y la llegada de población en busca de empleo. No obstante, los indicadores demográficos y turísticos ponen en evidencia que, a pesar de los resultados generalmente buenos que había presentado este sector en los destinos analizados, en un futuro cercano enfrentarán una serie de circunstancias que –evidentemente- pueden afectar el comportamiento positivo que habían mostrado los flujos e ingresos turísticos, las inversiones y la construcción, actividades que habían funcionado como eje del desarrollo económico.

Entre 2008 y 2011, ha sido evidente que el efecto de la crisis económica internacional y nacional, ha impactado negativamente en la tendencia de crecimiento que registraban los indicadores turísticos de los principales destinos de playa en México. En el período referido, disminuyó la tasa de crecimiento de la afluencia turística en un 5% para Cancún, un 31.5% en Puerto Vallarta y un 16% en Los Cabos; asimismo, el porcentaje de ocupación hotelera para este período decreció un 57% en Cancún, 54% para Puerto Vallarta y 59% para Los Cabos, cifras inferiores al 70% y 74% que tradicionalmente registraban estos destinos antes de la crisis de 2008. Además, disminuyó de forma sustancial, el ritmo de crecimiento en la industria de la construcción, particularmente en la creación de infraestructura turística como: cuartos de hoteles, desarrollos de tiempo compartido y mega proyectos de desarrollo inmobiliario (particularmente de este último); al mismo tiempo, estos destinos turísticos comenzaron a enfrentar una fuerte y creciente competencia internacional y nacional, con otros destinos de igual o similar calidad.

Las transformaciones que han experimentado los destinos turísticos analizados, se reflejan en algunos de los parámetros básicos que miden la situación del sector entre 2005 y 2010 (ver cuadro 6) tales como: rápido crecimiento y posterior estancamiento en la oferta e infraestructura turística, un acelerado crecimiento demográfico, una disminución o limitado crecimiento en la afluencia de turistas extranjeros, una caída en el porcentaje promedio de ocupación (mismo que a partir de la crisis oscila entre el 50% y el 57%), etc.

⁶ Los CIP iniciados entre 1974 y 1984 fueron Cancún, Los Cabos, Ixtapa, Loreto y Huatulco. En la actualidad, cuentan con 244 hoteles y más de 36,700 cuartos, representan el 40% de la oferta hotelera de 5 estrellas y reciben al 45% de los turistas extranjeros (Datatur, 2012).

Cuadro 6. Indicadores básicos de la actividad turística en Los Cabos, Puerto Vallarta y Cancún

Concepto/Año	1990	1995	2000	2005	2010
Los Cabos					
Población Total	43,920	71,031	105,469	164,162	238,487
Turismo Extranjero	228,000	390,500	464,200	1'235,062	842,606
Establecimientos de hospedaje	22	55	55	73	82
Núm. Cuartos	2,531	4,301	6167	10,883	13,390
% Ocupación	49,00%	65,00%	61,00%	70,00%	59,00%
Puerto Vallarta					
Población total	111,457	149,876	184,728	220,368	255,681
Turistas Extranjeros	665,926	646,162	939,111	1'057,029	431,181
Establecimientos de hospedaje	-	154	191	212	276
Núm. Cuartos	-	15,035	17,297	18,316	21,206
% Ocupación	-	55,05%	58,49%	63,37%	54,32%
Cancún					
Población total	176,765	311,696	419,815	572,973	661,176
Turistas Extranjeros	1'176,656	1'700,515	2'255,287	2'134,180	2'284,982
Establecimientos de hospedaje	110	122	142	147	148
Núm. Cuartos	-	19,483	25,434	27,406	29,951
% Ocupación	-	75,80%	73,59%	66,67%	57,18%

Fuente: elaboración propia con base en datos de INEGI, Anuarios Estadísticos de Baja California Sur, Jalisco y Quintana Roo, 1990-2011.

4.2. Aplicación empírica de la teoría del Ciclo de Vida de Destinos Turísticos al caso Los Cabos.

La teoría del “Ciclo de Vida de los Destinos Turísticos” (CVDT) de Butler, parte del supuesto que todas las zonas turísticas son dinámicas, que evolucionan y cambian con el tiempo como el resultado de una gran cantidad de factores, entre los cuales Butler destaca:

- ✓ Cambios en las preferencias, gustos y necesidades de los visitantes (como consumidores).
- ✓ El deterioro gradual de la planta física e instalaciones del destino.
- ✓ La modificación (e incluso desaparición) de los atractivos originales, naturales y culturales que fueron responsables de la popularidad inicial de la zona (para el caso de los destinos analizados los atractivos que originalmente propiciaron su éxito fueron: mar y playas, desierto, tranquilidad, pesca deportiva, seguridad y privacidad y medio ambiente).
- ✓ Incremento en la capacidad de carga del destino.
- ✓ Poca atención a la planeación y gestión del destino en aspectos fundamentales, como son los factores ambientales y sociales, mismos que en el largo plazo contribuyen a su permanencia y sustentabilidad en el mercado internacional del turismo (Vera, 2010).

La teoría del CVDT distingue seis fases en la evolución de un área turística (Butler, 1980): descubrimiento, inicio, desarrollo, consolidación o madurez, estancamiento y -tras esta última fase- declinación o rejuvenecimiento. En cada una de estas fases, se analiza la evolución del destino turístico desde las primeras visitas (cuando la oferta es prácticamente inexistente) hasta el proceso de integración de una estructura para impulsar el desarrollo turístico, de forma paralela al crecimiento de la popularidad del destino y del volumen de turistas, hasta que la tasa de crecimiento de la demanda comienza a decrecer, debido a la presencia de diversos factores negativos en los ámbitos económico, social y ambiental. En general, la extensión del ciclo de vida es variable, dependiendo del lugar turístico que se trate; por ejemplo, en el caso de los destinos de playa tradicionales en México como Acapulco, Mazatlán y Puerto Vallarta, este ciclo ha sido bastante largo (más de 35 años); mientras que en los CIP como Cancún y Los Cabos, el ciclo de vida se relaciona con un periodo más corto de operación (aproximadamente de 25 años) (Barbosa, 2002).

Esta teoría aborda de manera muy oportuna la interacción entre los destinos y el mercado; en diversos estudios empíricos, ha sido considerada para el diagnóstico de los síntomas de declive de un destino y la necesidad de comenzar a actuar de manera proactiva. Tal como refiere la teoría de Butler, así como de otros estudiosos del fenómeno turístico que han abundado en el tema (Ritchie & Crouch, 2003; Valls, 2004; Rocha, 2007; Gonzales, 2008; Pascarella, Fontes, & Rubems, 2010), la evolución de los destinos de playa tienden a una disminución de su atractivo y al deterioro progresivo de su economía. Para que esto no ocurra, los referidos autores coinciden en recomendar la aplicación sistemática de políticas públicas y estrategias privadas de negocios, orientados a fomentar la innovación y el incremento en la calidad del destino a efectos de recuperar su competitividad.

Respecto de la fase de madurez, la teoría de Butler refiere que esta no se presenta en un punto fijo de desarrollo del mismo; por lo general se caracteriza por el registro de importantes cambios en el ambiente competitivo de los destinos turísticos consolidados (DTC) los cuales, al detectarse, requieren necesariamente de una respuesta estratégica en la gestión del modelo de desarrollo de este sector. Cancún, Puerto Vallarta y Los Cabos -como destinos turísticos- presentan todas las características de haber alcanzado la etapa de madurez de acuerdo con la teoría del CVDT; así se concluye al observar los indicadores del turismo que comúnmente se utilizan para determinar la factibilidad de la aplicación de esta teoría, así como de los resultados obtenidos al determinar la tendencia y curva polinómica de los ciclos de vida de los destinos analizados.

Respecto de los indicadores de Los Cabos: entre 2005 y 2010 la población se incremento en un 126%, mientras que la afluencia turística internacional disminuyó en un 32% (en términos reales); el porcentaje de ocupación hotelera para el año 2010 fue solo de 59%, mientras que la oferta hotelera se incremento en un 23% en el referido periodo.

Respecto de los indicadores de Puerto Vallarta: en el periodo de 2005 a 2010 registra un crecimiento poblacional del 16%; al mismo tiempo, disminuye en un 59% la afluencia turística extranjera y el índice de ocupación hotelera retrocede del 69% al 54%, situación que se puede observar con mayor precisión en la tendencia de la curva polinómica que se calculó para tal efecto. Estos indicadores hacen suponer que este destino se ubica -francamente- en la fase de "Declinación" del CVDT de

Butler, por lo que se ha buscado su reposicionamiento a partir de su extensión hacia el megaproyecto “Riviera Nayarita” (geográficamente muy cercano).

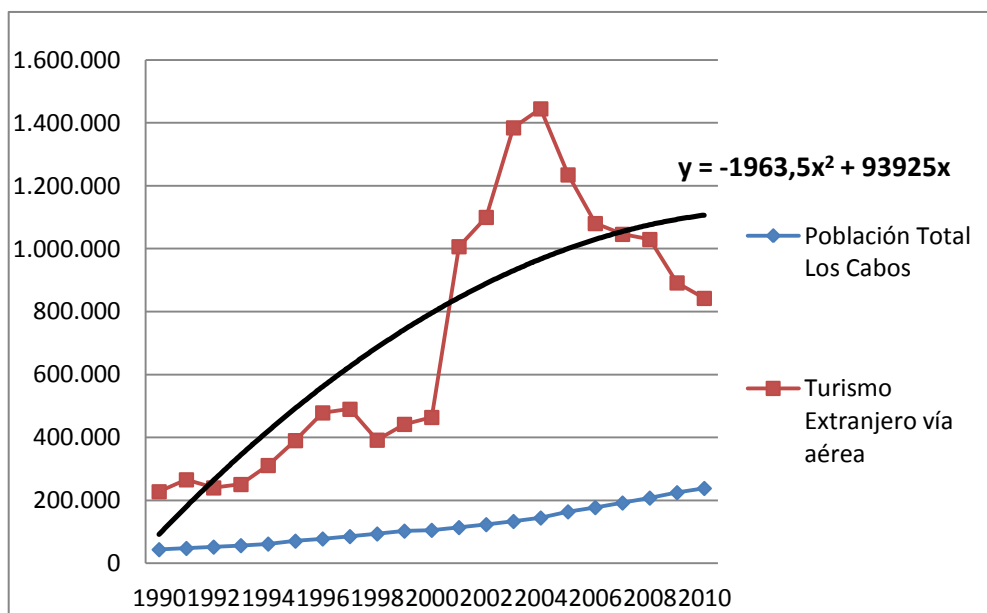
Respecto de los indicadores de Cancún: para el mismo periodo la población creció en un 15%, mientras que la afluencia de turistas extranjeros se incrementa solo en un 7% y el índice de ocupación hotelera se reduce del 74% al 57%. Cabe señalar que de los tres destinos analizados, es el único que registra un pequeño incremento en afluencia de turismo internacional entre 2008 y 2010; aun así, Cancún presenta todas las características para ubicarlo en la fase de madurez dentro de la teoría del CVDT.

Con el fin de comprobar de forma empírica la aplicación y validez del “Modelo de Ciclo de Vida de Destinos Turísticos” (Butler, 1980) en los principales destinos de playa en México (los CIP de Cancún y Los Cabos y un destino de playa tradicional que es Puerto Vallarta)⁷, y a partir de este modelo analizar el efecto que la crisis económica internacional ha tenido en ellos, se mide la correlación de uno de los indicadores turísticos más relevantes como lo es la afluencia turística internacional con el crecimiento poblacional de los destinos turísticos sujeto de estudio, en un periodo de análisis que va de 1990 a 2010. Esta correlación determina la tendencia (o comportamiento a través del tiempo) de los factores o indicadores antes mencionados, con el objeto de establecer la fase del ciclo de vida en que se encuentran dichos destinos, y verificar así si la crisis de 2008-2009 afectó su desarrollo y la proyección de su demanda internacional.

Del análisis e interpretación de los indicadores turísticos y el ajuste del método de regresión lineal para calcular la tendencia polinómica y su aplicación al modelo CVDT para los destinos seleccionados, se aprecia que –tanto para Cancún como para Los Cabos- la fase de exploración o inicio de los mismos se da entre 1970 y 1990, para alcanzar su pleno apogeo y desarrollo entre 1990 y 2004. A partir de 2005, en ambos destinos (ver graficas 6 y 7), la curva de la afluencia turística internacional comienza a mostrar una inflexión con tendencia a la disminución, puesto que el análisis arroja un coeficiente del término cuadrático negativo, lo que indica que la parábola de ajuste encuentra un valor máximo en 2004, a partir de lo cual la parábola comienza a desacelerarse, indicando un decremento o caída moderada en la proyección del número de turistas internacionales que arriban a estos destinos, situación que se hace más clara a partir de la crisis de 2008. En consecuencia, los resultados obtenidos permiten establecer que estos destinos se ubican en la fase de madurez del CVDT.

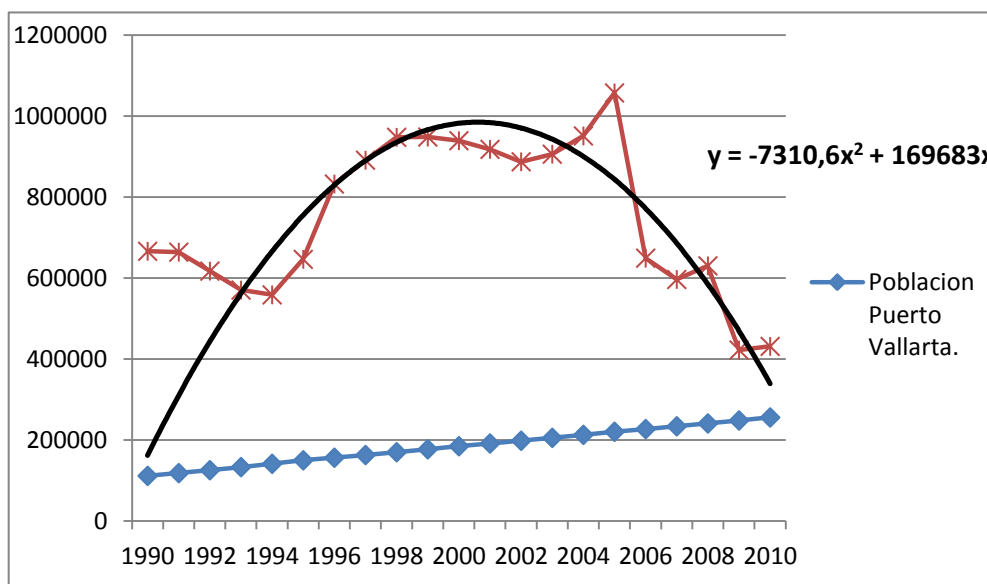
⁷ De acuerdo a la Secretaria de Turismo (Secretaria de Turismo, 2012) los referidos destinos concentran aproximadamente el 80% de las llegadas aéreas en vuelos regulares internacionales (junto con los aeropuertos de la Ciudad de México y Guadalajara). Asimismo según la misma Secretaria de Turismo (Sectur, 2010), el 45% de los visitantes extranjeros que llegan por vía aérea tienen como objetivo disfrutar vacaciones de sol y playa.

Gráfica 6. Ciclo de vida del destino turístico de Los Cabos 1990-2010
(Miles de personas)



Fuente: elaboración propia con base en datos de INEGI, Anuarios Estadísticos de Baja California Sur, 1990-2011.

Gráfica 7. Ciclo de Vida del Destino Turístico de Puerto Vallarta 1990-2010
(Miles de personas)

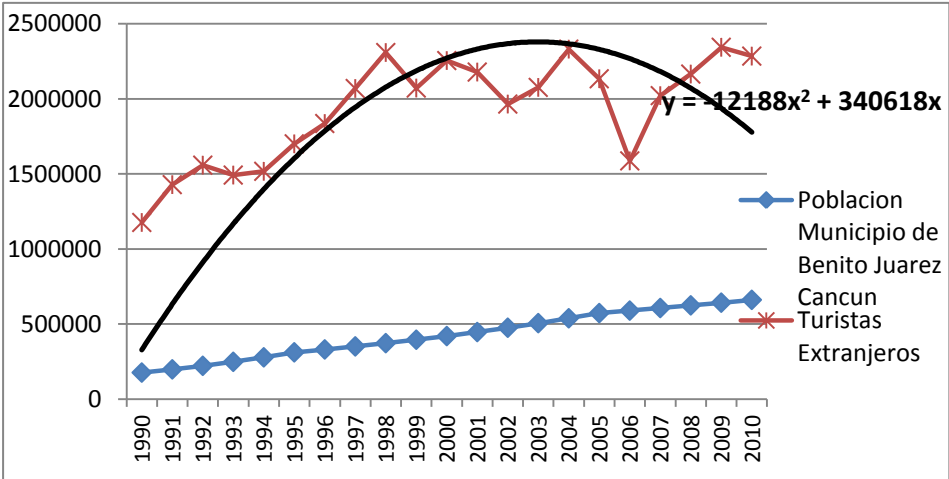


Fuente: elaboración propia con base en datos de INEGI, Anuarios Estadísticos de Jalisco, 1990-2011

En el caso de Puerto Vallarta, la interpretación de la ecuación de regresión, permite señalar que este destino presenta una situación similar a la de Cancún y Los Cabos, con la excepción de que este destino inició su fase de exploración a partir de

los años sesenta (ya que tuvo como detonante la industria cinematográfica de Hollywood), periodo en el que pasó de ser un lugar poco visitado a un sitio de moda entre las estrellas de cine y la clase media-alta nacional y mundial. Su fase de desarrollo se ubica entre 1970 y 2000, a partir de este último año este destino entra en un proceso de desaceleración o estancamiento (ver gráfica 8), con una marcada tendencia a la disminución o decremento a partir de 2005. Llama la atención que a partir de 2008, se inicia un brusca caída en la afluencia de turismo extranjero al grado de que en 2010 consigna cifras muy inferiores (431,181 turistas) a las que registraba en 1990 (665,926). A diferencia de los otros destinos analizados, los resultados del modelo permiten establecer que Puerto Vallarta se ubica en la fase de declinación, con base en la teoría del CVDT.

Gráfica 8. Ciclo de Vida del Destino Turístico de Cancún 1990-2010 (Miles de personas)



Fuente: elaboración propia con base en datos de INEGI, Anuarios Estadísticos de Quintana Roo, 1990-2011.

5. CONCLUSIONES

1. Tal como lo señalan los expertos en economía del turismo, las crisis internacionales afectan notoriamente a este sector, por cuanto los servicios relacionados con el turismo internacional tienen un elevado coeficiente de elasticidad ingreso-demanda, factores importantes a considerar dado que esta actividad ha adquirido gran trascendencia en el contexto de la economía mundial, al situarse en cuarto lugar como categoría de exportación.
2. En el entorno del mercado internacional del turismo, México ha perdido competitividad en términos de su ubicación entre los principales destinos turísticos del mundo, tanto en la afluencia como en los ingresos por turismo internacional. Al mismo tiempo la participación del turismo en el PIB nacional muestra una tendencia descendente.
3. Las crisis económicas internacionales, han propiciado que los subsectores que componen el PIB turístico muestren una contracción cuando disminuye el PIB nacional. Las crisis también generan menores ingresos y afluencia turística internacional, así como una reducción significativa en la IED aplicada al sector

turismo y menor captación de divisas. La dependencia del turismo norteamericano, magnifica estos efectos negativos.

4. Con base en el análisis empírico de la teoría CVDT, se concluye que los principales destinos de playa de México, o se encuentran en la fase de madurez (Cancún y Los Cabos) o en la fase de declinación (Puerto Vallarta).
5. Dados el comportamiento de los indicadores y los resultados de los análisis cuantitativos aplicados al sector y a los destinos analizados, es conveniente el planteamiento de estrategias de reingeniería de estos destinos, en los que se priorice la diversificación de los productos turísticos, se amplíe la oferta complementaria y se propicien sinergias entre los actores económicos locales, todo ello inserto en un claro marco regulatorio y visión de largo plazo.
6. No fue posible verificar si la crisis del sector inmobiliario en EE.UU. fue el factor más importante en la paralización o estancamiento en el desarrollo los destinos analizados. Esta situación queda sujeta a un posterior análisis, mismo que plantea nuevas líneas de investigación en relación a la economía del turismo y su posible relación con el desarrollo económico local.

BIBLIOGRAFÍA

- ACERENZA, M. (2007). *Desarrollo Sostenible y Gestion del Turismo* (Vol. I). Ciudad de Mexico, Distrito Federal, México: Trillas.
- ALTÉS, C. (2008). Turismo y Desarrollo en México. *Banco Interamericano de Desarrollo*.
- ANTON, C. (2005). De los procesos de diversificación y cualificación a los productos turísticos emergentes. Cambios y oportunidades en la dinamica reciente del turismo litoral. *Papeles de Economía Española* (102), 316-332.
- ARENAS, F., SALAZAR, A. (2011). *El aislamiento geografico: ¿Problema u oportunidad?* (Primera edición ed.). Chile, Santiago: Serie Geolibros.
- BANCO DE MÉXICO, (2011). *Reporte de flujos turísticos a México: Reporte anual*. Obtenido de <http://www.banxico.org.mx>
- BANCO MUNDIAL. (2011). Recuperado el 24 de Febrero de 2012, de <http://www.worldbank.org/wbsite/external/extdocprospects/extGEP2012>
- BANCO MUNDIAL. (2010). *Banco Mundial*. Recuperado el 12 de Febrero de 2012, de *Perspectivas económicas* 2012: <http://worldbank.org/wbsite/external/extdelprospects/extgpe2010>
- BARBOSA, A. (2002). «Cuatro Casos de Análisis Comparativo de Destinos Turísticos de Playa en México». Recuperado el Febrero de 2010, de SECTUR: <http://www.sectur.org.mx>
- BARÓMETRO OMT DEL TURISMO MUNDIAL, (2011). Breve visión de las tendencias claves. 7 (1), 10.

- BARROSO, M. D. (2006). «La competitividad internacional de los destinos turísticos: Del enfoque macroeconómico al enfoque estratégico». (Ed. U. de Murcia). En *Cuadernos de Turismo* , 7-24.
- BOSCH, J. L. (2003). «Los centros turísticos como escala de desarrollo local. El rol de los municipios turísticos en un contexto de globalización de la economía». En *Aportes y Transferencias*, 2, 31-42.
- BOULLON, R. (2006). *La Planificación del Espacio Turístico (Vol. II)*. Ciudad de México, Distrito Federal, México: Trillas.
- BRIDA, J. (2011). Impactos del turismo sobre el crecimiento económico y el desarrollo. El caso de los principales destinos turísticos de Colombia. *Pasos: Revista de Turismo y Patrimonio Cultural* , 9 (2), 291-303.
- BUTLER, R. (1980). The concept of a tourist area, cycle of evolution: implications for management of resources. *The Canadian Geographer* , XXIV (I), 5-12.
- DATATUR. (2009). «Revpar: Un Indicador de Competitividad». Recuperado el 3 de Septiembre de 2011, de http://datatur.sectur.gob.mx/wb/dataturrentabilidad_hotelera
- FLORES, D., & BARROSO, M. (Mayo de 2010). Comportamiento del turismo internacional en tiempos de crisis económicas. *Ponencia en la XII Reunión de economía Mundial* , 1-19.
- FONDO MONETARIO INTERNACIONAL, (2011). *Perspectivas Económicas*. Recuperado el 14 de Enero de 2012, de <http://www.imf.org/external/spanish/pubs/reo/2011/wrd/wreo1011s.pdf>
- INSTITUTO NACIONAL DE ESTADÍSTICAS Y GEOGRAFÍA, (2010). *Banco de Información Económica*. Recuperado el 30 de Diciembre de 2011, de <http://dgcnesyp.inegi.org.mx/bdiesi/bdie.html>
- GRAN VISIÓN LOS CABOS 2025. (2005). «Documento Gran Visión: Proyecto Los Cabos 2025». San José del Cabo: Municipio de Los Cabos.
- IMPLAN. (2011). «Memorias Talleres de Metodología de Actualización del Plan de Desarrollo Urbano 2040 Los Cabos». Municipio Los Cabos, San José del Cabo, B.C.S.
- INEGI. (2006). «II Censo de Población y Vivienda 2005: Resultados Definitivos». México, México: INEGI.
- INEGI. (2011). «México en Cifras, Información Nacional». Recuperado el 5 de Marzo de 2011, de INEGI: www.inegi.org.mx
- KESTER, J. G. (2012). 2011 International Tourism Results and Prospects for 2012. *UNWTO World Tourism Barometer* , 7.

- MAZARO, R. (2009). Desde la Quimera a la Realidad: haciendo operativa la sostenibilidad estratégica en destinos turísticos. *Turismo em análise* , XX (3), 504-524.
- MAZARO, R., & VARZIN, G. (2008). «Modelos de Competitividad de Destinos Turísticos en el Marco de la Sostenibilidad». En *Revista de Administración Contemporánea - RAC*, XII (003), 789-809.
- MOLINA, S. (2009). *Fundamentos del Nuevo Turismo: de la fase industrial a la de innovación* (Vol. II). Ciudad de México, Distrito Federal, México: Trillas.
- MONTAÑO ARMENDÁRIZ, A., PÉREZ CONCHA, J., (2011). Reposicionamiento para destinos turísticos consolidados: el caso de Los Cabos, México. *Seminario Internacional: Renovación y Reestructuración de Destinos Turísticos Consolidados del Litoral*, (pág. 20).
- MONTI, E. (2008). The international economic crisis of 2008 and the tourism: Effects and reponse measures in Rio Grande do Norte, Brazil. *Master's Degree in Tourism Management and Planning* , 93-106.
- OMT. (2012). *Boletín de prensa*. (OMT, Ed.) Recuperado el 16 de Enero de 2012, de <http://mkt.unwto.org/en/content/tourism-highlights>
- OMT. (2011). *El turismo internacional muestra un saludable crecimiento en la primera mitad de 2011*. Recuperado el 13 de Enero de 2012, de <http://media.unwto.org/es/press-release/2011-09-07/el-turismo-internacional-muestra-una-saludable-crecimiento-en-la-primera-mit>
- OMT. (2005). *Indicadores de Desarrollo Sostenible para los Destinos Turísticos* (Vol. I). Madrid, España: OMT.
- OMT. (2005). *Indicadores de Desarrollo Sostenible para los Destinos Turísticos* (Vol. I). Madrid, España: Organización Mundial de Turismo.
- OMT. (2010). *Las llegadas de turistas internacionales vuelven al máximo anterior a la crisis*. Recuperado el 13 de Febrero de 2012, de http://85.62.13.114/media/news/sp/press_det.php?id=6961
- OMT. (2012). *Organización Mundial del Turismo*. Recuperado el 7 de Febrero de 2012, de Datos de turismo mundial 2011 en Barómetro OMT: Guías Viajar.: http://www.untwo.org/documentstran/index_s.php
- OMT. (Junio de 2011). *Panorama OMT del turismo internacional*. Recuperado el 12 de Marzo de 2012, de <http://mkt.unwto.org/en/content/tourism-highlights>
- OMT, (2010). *Panorama OMT del turismo internacional* . Recuperado el 9 de Marzo de 2012, de <http://mkt.unwto.org/en/content/tourism-highlights>
- OMT. (2005). *Indicadores de Desarrollo Sostenible para los Destinos Turísticos* (Vol. I). Madrid, España: OMT.

- PASCARELA, R. F. (2010). «Competitividad de los destinos turísticos. Modelo de evaluación basado en las capacidades dinámicas y sus implicaciones en las políticas públicas». En *Estudio y Perspectiva en Turismo*, 19 (I), 1-17.
- RITCHIE, B. C. (2003). *The competitive destination: a sustentable tourism perspective*. Oxon, Reino Unido: CABI.
- RUBIO, R. (2011). Capítulo VI: Capital humano, turismo y desarrollo local en territorios aislados. El caso de Villa O'Higgins (Región de Aysén, Chile). En F. S. ARENAS, *El aislamiento geográfico: ¿Problema u oportunidad?, experiencias, interpretaciones y políticas públicas* (Primera Edición ed., págs. 94-102). Chile, Santiago: Serie Geolibros.
- SANTOS, E., & FERNANDÉZ, A., (2010). El Litoral Turístico Español en la Encrucijada: Entra la Renovación y el Continuismo. *Cuadernos de Turismo* (Num 25), 185-206.
- SECRETARIA DE TURISMO, (2012). *Datatur*. Recuperado el 10 de Marzo de 2012, de <http://datatur.sectur.gob.mx/portaldatatur2/formareporteador>
- SECRETARIA DE TURISMO, (2012). *Estadísticas Básicas: Indicadores relevantes*. Recuperado el 7 de Enero de 2012, de http://datatur.sectur.gob.mx/wb/datatur/publicaciones_y_documentos
- SECRETARIA DE TURISMO, (2012). *Indicadores Macroeconómicos*. Recuperado el 12 de Enero de 2012, de http://datatur.sectur.gob.mx/wb/datatur/publicaciones_y_documentos Sectur. (2012).
- Sectur Inversión Privada Identificada en el Sector Turístico, P. N., (2011). Recuperado el 12 de Enero de 2012, de <http://datatur.sectur.gob.mx>
- SANTOS, E., & FERNANDÉZ, A. (2010). «El Litoral Español en la Encrucijada: Entre la Renovación y el Continuismo». En *Cuadernos de Turismo* (25), 185-206.
- SECRETARIA DE TURISMO. (2010). Recuperado el 30 de Agosto de 2011, de Centro de Estudios Superiores en Turismo: www.sectur.gob.mx/es/sectur/sect_perfil_y_grado_de_satisfaccion
- SECRETARIA DE TURISMO. (2011). «El Turismo en México: Evolución, Perspectivas, Tendencias y Alineación con los Objetivos del PND 2007-2011». Recuperado el 30 de Agosto de 2011, de SECTUR: www.sectur.pdf
- VALLS, J.F., (2004). *Gestión de Destinos Turísticos Sostenibles*. España: Gestion 2000.
- VERA REBOLLO, F., & BAÑOS CASTAÑEIRA, C. (2010). «Renovación y Reestructuración de los Destinos Turísticos Consolidados del Litoral: Las Prácticas Recreativas en la Evolución swl Espacio Turístico». (Ed. I. U.

Turísticas). En *Boletín de la Asociación de Geógrafos Españoles* (53), 329-353.

VERA, F. R. (Mayo de 2010). «Reestructuración y competitividad en destinos maduros de sol y playa: la renovación de la planta de hoteles Benidorm». Recuperado el Enero de 2011, de Repositorio Institucional de la Universidad de Alicante (RUA): <http://rua.ua.es/dspace/mayo-2010>